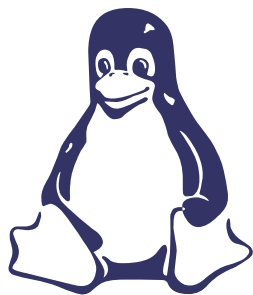


Boletín Digital Proyecto Cepero

En esta edición:

Presentamos nuestra: Web Docente

The screenshot shows a web interface for 'Web docente - Instituto Politécnico Raúl Cepero Bonilla'. The page title is 'Proyectos Informáticos I'. It features a navigation menu with 'Página principal', 'Mis cursos', 'Mi perfil', 'Mi agenda', 'Administración de la plataforma', and 'Salir (admin)'. The main content area is titled 'Proyectos Informáticos I' and contains two columns of icons and labels: 'Descripción del curso', 'Documentos', 'Ejercicios', 'Usuarios', 'Evaluaciones', 'Proyectos Informáticos I', 'Agenda', 'Enlaces', 'Compartir documentos', 'Encuestas', and 'Glosario'. The footer indicates 'Plataforma Dokeos 1.8.6.1 © 2010'.



Migración en Cuba

¿Una realidad o un mito?

Ubuntu Tweak

Una herramienta para optimizar tu sistema



Editorial	1
Trucos	2
La Consola	3
La Opinión	4
Soporte	6
Proyectos	7
Juegos	9

Esta edición del Boletín Digital Proyecto Cepero fué diseñado, maquetado y elaborado usando únicamente Software Libre.

 OpenOffice.org



Vivimos en constante cambio, el mundo hoy ya no es el mismo de ayer, cada día mueren y nacen a su vez, nuevas etapas en nuestra vida. Confiamos en que este número marcará también en ustedes y en nosotros, una nueva etapa, que nos ayudará a forjar nuevas perspectivas para que nuestras ediciones sean cada vez mejores.

Hemos rediseñado nuestro boletín digital, y en realidad, no nos toma por sorpresa este cambio, ya que obedece a los primeros bocetos que el equipo editorial quiso llevar a cabo al inicio de este proyecto. ¿Cual es el objetivo? Un diseño limpio y sencillo para que la revista destaque más en contenido que en apariencia y que además no sobrecargue las páginas con imágenes innecesarias.

Desechamos algunas ideas, como por ejemplo, cambiar el color de la Revista en dependencia de la distribución a la que se haría mención en la antigua sección: Distros, y optamos por un diseño estándar, inspirados en el nuevo branding de Ubuntu y con menos uso de imágenes.

Retomando nuestra filosofía.

Lo que visualizamos desde un principio para nuestra revista era, que llegara a ser como una especie de guía para nuestros estudiantes de informática en cuanto al uso de GNU/Linux, y que les brindara un material de apoyo para introducirse de forma básica en el uso del Software Libre. Contamos con 3 números publicados hasta la fecha y nos percatamos de algo que, sin duda alguna, es importante: estábamos haciendo más de lo mismo.

Internet cada día se abarrota más de Revistas Digitales que tratan sobre Software Libre con una excelentísima calidad, en Cuba contamos incluso con dos de este tipo (Linvix y UXI) y nuestro objetivo nunca ha sido competir con ninguna de ellas. Es por ello que le damos un vuelco a este asunto, lanzando una edición donde de forma más técnica, pero a su vez fácil y resumida, mostraremos consejos y artículos útiles para que cualquier usuario, sin conocimientos previos sobre el uso de GNU/Linux, puede utilizar un Sistema Operativo Libre y sus programas, y pueda dar solución a cualquier problema que se le pueda presentar.

Hemos repasado los artículos anteriores para que, a partir de lo que ya hemos publicado, continuar con el proceso de enseñanza para nuestros estudiantes, lo cual es nuestro principal objetivo. Queremos que usted como lector nos apoye dándonos ideas, aportando sugerencias e incluso, integrándose con nosotros para que nuestra revista sea también de todos.

Usted como lector, tiene la última palabra, por lo que queremos contar con Ud. para las próximas ediciones de nuestro Boletín. Es por ello que puede mandar sus preguntas o simplemente sugerirnos el tema que deseamos abordar en nuestro boletín, a nuestra dirección de correo proyectocepero@ipichcb.rimed.cu. De esta forma le responderemos con la mayor brevedad posible y su duda aparecerá en el siguiente número que se publique.

Nuestro equipo les brinda un consejo: No se resista al cambio. Rompa sus barreras, sus costumbres, sus esquemas. !!!Cuidado!!! Rompa todo lo que quiera menos el ordenador ;) Quítese de encima los números de series, los crack, los virus, las malas prácticas informáticas, si es posible quítese de encima también a Windows y por ende a Microsoft con su más que nunca aferrado monopolio y créame que, después que haga eso, será, se sentirá y vivirá, mucho más: Libre.



Ernesto Acosta
(Editor Jefe)

¿Te ha resultado interesante este artículo? Puede enviarnos sus dudas, quejas o sugerencias a nuestra dirección email: proyectocepero@ipichcb.rimed.cu especificando en el asunto el título del mismo o su inquietud.

Fuí usuario de Windows por más de 8 años, y si había algo que realmente me molestaba, era tener que organizar y configurar, todas las carpetas y programas con los que trabajaba diariamente después de cada nueva instalación del sistema operativo.

Una de las primeras cosas que me llamó la atención de GNU/Linux, fué el hecho de que, después de formatear la partición de la raíz (lo que en Windows se conoce como el disco C:), mis carpetas permanecían en el mismo lugar, los mismos iconos, el mismo puntero, el mismo fondo de pantalla e incluso, las mismas configuraciones de mis programas de uso diario como el cliente de correo o el navegador. **¿Cómo es posible esto?** Pues la respuesta es muy sencilla.

Esto se debe en que las distribuciones de GNU/Linux, las configuraciones del usuario (a menos que Ud. especifique lo contrario mediante algún enlace simbólico) se guardan por defecto en la carpeta **/home/usuario/** que es la partición destinada a guardar los datos del usuario, algo así como el homólogo del disco D:. Estas configuraciones se guardan en carpetas ocultas, (carpetas que contienen un punto delante del nombre)* y para que se restablezcan de nuevo solamente tenemos que cumplir con dos requisitos a la hora de formatear:

- *No formatear la partición **/home**.*
- *Volver a poner el mismo nombre de usuario para que el sistema establezca la misma partición **/home**.*

De esta forma, cuando se inicia la sesión y nos logueamos con nuestro usuario habitual, todo permanece en su lugar.

Importante: Si usted tiene seleccionada la opción de solicitar password para desencriptar su carpeta personal (esta opción se pone durante la instalación) debe poner el **MISMO** password que tenía anteriormente, de lo contrario, no tendrá permisos sobre su propio **/home** (sin importar que el usuario sea el mismo).

Conociendo un poco más.

En GNU/Linux podemos encontrar las configuraciones de usuarios compartidas o individuales. Las individuales son aquellas que se guardan en el **/home** del usuario dentro de las carpetas ocultas como explicamos anteriormente, y las compartidas son las que se guardan (como root) en las carpeta **/usr/share/**.

Dentro de **/usr/share/** hay dos carpetas que pueden resultar interesante para los usuarios: **icons** y **themes**. En la primera se guardan los iconos y los cursores, y en la segunda los temas Gtk y Metacity, de los cuales hablaremos posteriormente. Si estas mismas carpetas las creamos dentro del **/home** del usuario y le añadimos un punto delante (**.icons**, **.themes**) para ocultarlas, una vez que arranca el sistema, este las tendrá en cuenta también para establecer nuestras configuraciones. Entonces, si queremos tener un paquete de iconos, un paquete Gtk, o un tema para el cursor, distintos a los que los demás usuarios pueden escoger, los ponemos dentro de estas carpetas en nuestro **/home**.

Explicando toda esta teoría en pocas palabras:

Si ponemos nuestros iconos y temas dentro de las carpetas **.icons**, **.themes** o **.fonts** de nuestro **/home**, solo nosotros tendremos acceso a ellos, si los ponemos dentro de las mismas carpetas pero en **/usr/share**, todos los usuarios del sistema tendrán acceso a ellos.

Importante: Siempre es recomendable, sobre todo si lo hacemos manualmente, copiar los iconos y temas dentro de nuestro **/home**, ya que por lo general la carpeta **/usr/share** se borra al formatear nuestro sistema.

Por lo general entornos de escritorios como Gnome o KDE (los mostramos en el Número 3) hacen este trabajo por nosotros, copiando cada cosa en su carpeta correspondiente mediante una aplicación dedicada a la personalización del escritorio, pero esto es bueno conocerlo para otros entornos de trabajo como Xfce, o si utilizamos un gestor de ventana como Openbox o Fluxbox.

Ahora cada vez que reinstalemos, tendremos todo en su lugar...

--
* Para mostrar las carpetas ocultas en Gnome, vamos al explorador de archivos y usamos la combinación de teclas Ctrl + H. O podemos ir al menú Ver » Mostrar/Ocultar archivos ocultos.

¿Te ha resultado interesante este artículo? Puede enviarnos sus dudas, quejas o sugerencias a nuestra dirección email: proyectocepero@ipichcb.rimed.cu especificando en el asunto el título del mismo o su inquietud.

Trabajar con el terminal o la consola, como muchos le llaman, no resulta tan engorroso como parece, es más, le puede facilitar la vida a más de uno conociendo comandos útiles, y a su vez básicos, para realizar determinadas tareas de forma rápida. Aquí mostramos algunos.

Crear múltiples carpetas mediante la consola:

```
$ mkdir {carpeta1,carpeta2,carpeta3}
```

Borrar directorios vacíos:

```
$ rmdir carpeta
```

Crear un documento de texto:

```
$ touch fichero.txt
```

Ver el contenido de ese fichero:

```
$ cat fichero
```

Insertar texto dentro del fichero.txt

```
$ echo Insertando texto > fichero.txt
```

Insertar texto dentro del fichero.txt sin sobrescribir el contenido:

```
$ echo Insertando más texto >> fichero.txt
```

Ver el contenido del fichero.txt que contenga la palabra "texto":

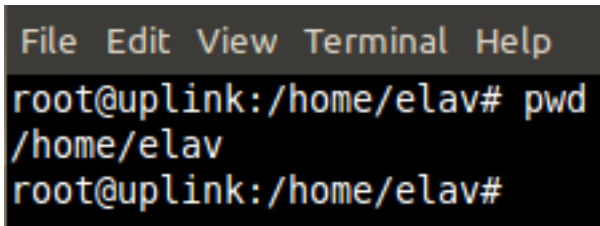
```
$ cat fichero | grep texto
```

Ver todo el contenido del fichero excepto la palabra "texto":

```
$ cat fichero | grep -v "texto"
```

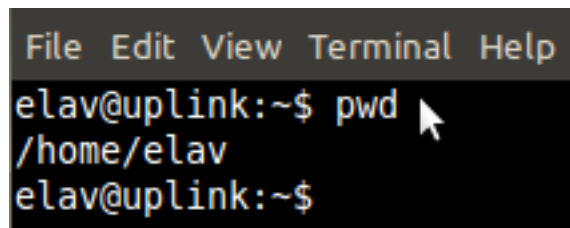
Un dato interesante.

En muchos sitios, blogs y en nuestro propio boletín, delante del comando a ejecutar se muestran los símbolos “#” y “\$”. El primero se muestra cuando se ejecuta como “root” o “superusuario” (ver imagen):



```
File Edit View Terminal Help
root@uplink:/home/elav# pwd
/home/elav
root@uplink:/home/elav#
```

y el segundo cuando lo hacemos con nuestro usuario:



```
File Edit View Terminal Help
elav@uplink:~$ pwd
/home/elav
elav@uplink:~$
```

Importante: Siempre que abrimos un terminal, en modo gráfico, por lo general, las órdenes que ejecutemos, lo hacemos con nuestro usuario. Si queremos ejecutar un comando como “root” debemos poner en consola “su” y teclear la contraseña del superusuario o usar la siguiente sintaxis, sobre todo en Ubuntu:

```
$ sudo comando_a_ejecutar
```

¿Te ha resultado interesante este artículo? Puede enviarnos sus dudas, quejas o sugerencias a nuestra dirección email: proyectocepero@ipichcb.rimed.cu especificando en el asunto el título del mismo o su inquietud.

Desde hace varios años Cuba está sumergida de forma “pasiva” en la Migración Total y Masiva al Software Libre, una tarea que se lleva a cabo y se logra ver, en varias instituciones del país impulsada principalmente por una discreta, pero activa, comunidad de usuarios amantes de la Tecnología Libre. El proceso es lento, pero ya va mostrando sus frutos a pesar de las disímiles situaciones que se interponen al paso.

Conociendo las causas.

Desde el punto de vista de este humilde redactor, el primer factor que afecta la migración en nuestro país es la falta de conciencia por parte de usuarios, cada vez más inmersos en la facilidad que “supuestamente” brinda Windows y que, adaptados a la piratería cooperativa, no sufren sanción alguna por la violación de leyes y derechos de autor.

Ante esta situación, muchas personas se muestran escépticas y hasta a la defensiva cuando se trata de utilizar GNU/Linux, alegando como el principal motivo, la dificultad de trabajar con cualquiera de sus distribuciones, y de esta forma utilizan su miedo al cambio como una excusa que se raya lo absurdo.

El restringido ancho de banda con el que cuenta el país para acceder a internet, dificulta en parte la obtención de repositorios de software, las opciones en DVD o CD, o la descarga de programa alguno. El acceso a foros o sitios de Comunidades que brindan ayuda y soporte desinteresadamente también se ve afectado por esta causa, algo a lo que se le está dando solución con la creación del Portal del Grupo de Usuario de Tecnología Libre (a.k.a GUTL) al cual se puede acceder mediante la url: <http://gutl.jovenclub.cu>, y que ofrece asistencia gratuita mediante su foro y noticias recientes relacionadas con el Open Source y GNU/Linux en general. Dicho portal también ofrece otros servicios, incluido su propia Wiki y sitio FTP.

Pero esto es solo un paso más en una carrera de titanes. El sector empresarial (por el cual se debe comenzar todo, según mi criterio personal), aún se ve muy afectado por la ausencia de sistemas contables que funcionen sobre plataformas abiertas, y por ende, demora más la migración ya que necesitan utilizar Windows en sus ordenadores. Claro, se puede comenzar por cosas más sencillas, como puede ser reemplazar aplicaciones privativas por sus homólogos libres y gratis. Hablo de MS Office por OpenOffice, IExplorer por Firefox, Outlook por Thunderbird y así sucesivamente, de esta forma el cambio para el usuario es menos brusco.

Más seguridad y menos coste.

Aunque muchos piensen que no, dos motivos importantes para llevar a cabo esta migración son sin duda alguna, los beneficios que nos aportaría en seguridad y ahorro económico. Muchas empresas en el país gastan miles de dólares en la adquisición de licencias corporativas para Antivirus y Softwares que, con el uso de GNU/Linux, no serían necesarios utilizar. Aunque en GNU/Linux existen virus (mucho piensan que no), la cantidad de software maligno detectado nunca superará a la cifra a la que se expone Windows y es por ello que se dice que GNU/Linux es más seguro.

Existen otros muchos beneficios, que van desde la personalización de una distribución, hasta un mejor control del Software que ejecutamos en el ordenador, pero solo sobre la marcha es que un usuario se percata de ello. Como apoyo a la migración La Universidad de Ciencias Informáticas (a.k.a UCI), ha venido desarrollando una distro primero basada en Gentoo, y ahora basada en Ubuntu (ganando sustancialmente en aspectos como soporte, drivers, etc) llamada Nova, que debe brindar los recursos necesarios para el uso de la misma en Instituciones Estatales o en los mismos hogares. Este proyecto aún continúa sobre la marcha y necesita madurar, pero es muestra de que se está tomando en serio la tarea de usar en todo el territorio nacional, Software Libre. Usted puede obtener más información al respecto, así como aclarar sus dudas e incluso aportar ideas, a través de la url: <http://www.nova.cu>.

Estos ejemplos y muchas otras causas que se derivan de ellos, son las principales barreras que impiden el rápido proceso de migración a Software Libre. Aún queda mucho por hacer, pero solo con la perseverancia y el deseo de lograr este objetivo, es que podremos llevar una labor tan grande hacia delante ¿Qué opina usted al respecto?

¿Te ha resultado interesante este artículo? Puede enviarnos sus dudas, quejas o sugerencias a nuestra dirección email: proyectocepero@ipichcb.rimed.cu especificando en el asunto el título del mismo o su inquietud.

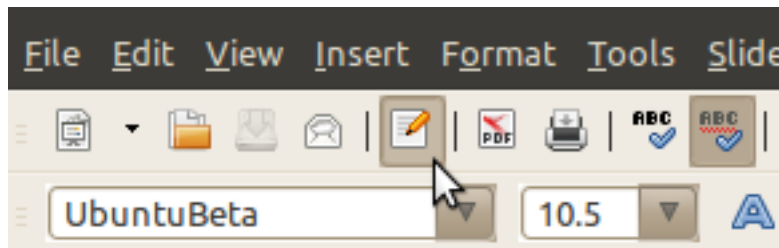
A veces no todo es color rosa, y en algunos casos, no sabemos como resolver determinadas situaciones que se nos presentan en nuestro Sistema Operativo GNU/Linux, bien por nuestra inexperiencia o simplemente porque nunca habíamos escuchado hablar de ello. A pesar de todo debemos afrontarlos, y, en caso de no encontrar una solución, pedir ayuda. Este es uno de esos casos:

Hace unos días estaba realizando un nuevo proyecto de nuestro grupo de desarrollo, y, al abrir un documento en OpenOffice.org Writer versión 3.0.1, apareció un mensaje en la pantalla diciéndome que debido a la falta de espacio en el disco, este documento se abriría como "sólo lectura".

Resolvimos el problema con el espacio, pero aún así se repetía una y otra vez esta situación. También revisamos los permisos de este archivo, y el usuario tenía todos sus privilegios tanto de lectura como de escritura, o sea, no sabíamos a que se debía esto.

Indagando un poco por aquí y por allá pudimos dar con las posibles soluciones. Estas pueden ser:

- 1. Dar clic en la opción "guardar como" para hacer una copia del archivo y trabajar con ella.**
- 2. En la barra de herramientas principal de OpenOffice.org 3.0.1, a la derecha de "Documento como correo electrónico", hay un icono "Editar archivo" el cual seleccionamos para ver si la edición se habilita.**



- 3. Puede suceder que este archivo cree un temporal en la misma ruta del tipo ".~lock.nombredelarchivo.odt#" con el documento cerrado. Se puede borrar y ver si se resuelve de esta manera el problema.**

De todas formas, en mi caso estos pequeños tips funcionaron, pero no siempre el resultado puede ser favorable. Es por ello que le ofrezco a usted un consejo personal:

"Cuando trabaje con documentos o artículos importantes, trate siempre de tener una copia en una memoria flash o algún dispositivo externo, en la nube (almacenamiento online) o incluso en otro ordenador. Si es en un servidor SVN (Subversion), mucho mejor. Es mejor prevenir, que lamentar".



En el presente curso 2010 – 2011 en nuestro centro se comenzará a introducir de forma paulatina, el empleo de Web Docentes en el desarrollo de la docencia de asignaturas técnicas y de formación general. El propósito de emplear las citada tecnología se sustenta, en el apoyo a la asimilación intensiva de las Tecnologías de la Información y las Comunicaciones (a.k.a TIC), así como el desarrollo permanente, en la formación continua pedagógica, técnica y profesional de los estudiantes, objetivo principal de los Institutos Politécnicos de Informática (a.k.a IPI).

¿Qué se entiende por Web docente?

La elaboración de páginas Web por parte de los profesores, como instrumento para la docencia, es un hecho que se está dando cada vez con mayor frecuencia como complemento a la clase tradicional o para impartir la misma utilizando las Tecnologías Informáticas (TI).

La definición de Web Docente es abordada por varios autores desde aristas diferentes, enfatizando por algunos en el objetivo docente de estos sitios, mientras que otros en las potencialidades del uso, en la docencia, de los recursos tecnológicos que posee la Web. Si se asume un punto en común con las diferentes definiciones existentes podemos considerar que: *“Una Web docente es un sitio web sustentado en una estrategia didáctica, empleado por los docentes en el proceso de enseñanza - aprendizaje de una asignatura o disciplina, diseñado para ayudar a los estudiantes y profesores a alcanzar objetivos pedagógicos”.*

Estructura de una Web docente.

La estructura organizativa está en función de las exigencias pedagógicas y de usabilidad, destacándose:

- **La Presentación de la asignatura.** Esta sección es la encargada de presentar a los estudiantes el objetivo general de la asignatura, así como las unidades que la componen y el sistema de evaluación de la misma.
- **Sección informativa.** Es el espacio dedicado a la publicación de información de la asignatura.
- **La Agenda.** En esta sección los profesores de la asignatura publicarán los calendarios de evaluaciones parciales o finales.
- **Glosario.** Espacio para la publicación de los términos técnicos empleados en la asignatura.
- **Compartir documentos.** Es una herramienta de gestión de contenidos dirigida al intercambio de datos entre el profesor y los estudiantes.
- **Ejercicios.** El soporte de esta sección recae en los ejercicios o exámenes publicados, que pueden ser resueltos o no. Se emplea para su publicación documentos en formato PDF, ODT y DOC, o en herramientas como eXelearning y Hotpotate.
- **Documentos.** Brinda un espacio para la organización de la documentación por parte del profesor de la asignatura como: clases, medios de enseñanza empleados, ejercicios, entre otros, para su consulta o empleo de estos por parte de los estudiantes.

Requisitos para el empleo de una Web docente.

La utilización de una tecnología de este tipo es novedosa como complemento, nunca como sustituto de la enseñanza, y, por demás, precisa de requisitos para su empleo por parte de profesores y estudiantes. Precisa una estabilidad en la infraestructura de red que la sustenta, dígame esencialmente conectividad, disponibilidad de equipamiento y correcto funcionamiento de los canales de comunicación interpersonal. Necesita de la formación del profesorado en el área del diseño de páginas Web. Requiere que todos los alumnos tengan conocimientos previos de Internet y correo electrónico para poder aprovechar las ventajas de la Web. Exige disciplina por parte de profesores y estudiantes en el cumplimiento de las actividades interactivas sincrónicas y asincrónicas.

¿Quiénes emplearán la Web docente y cómo?

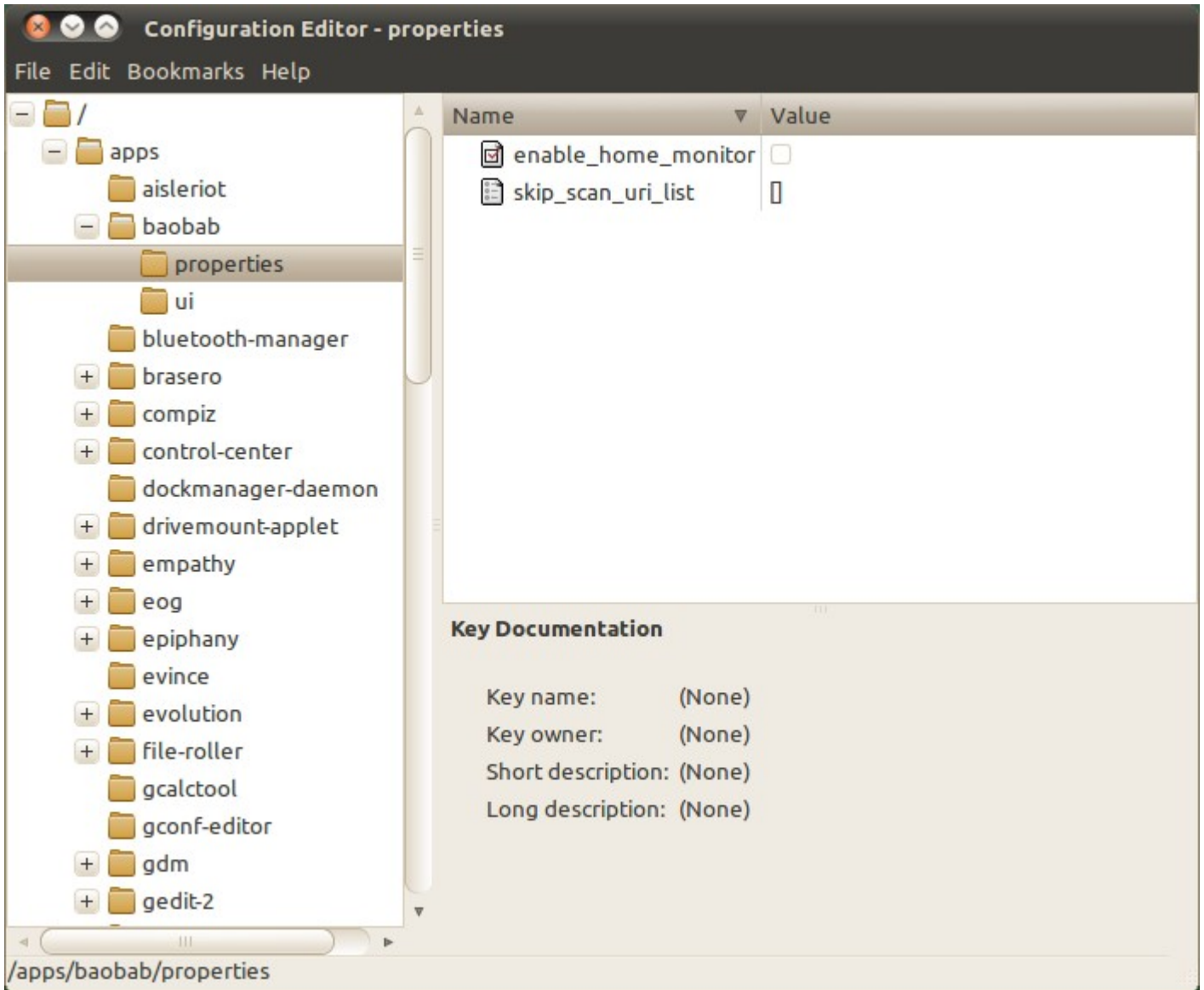
La Web docente esta destinada a ser empleada por los estudiantes de nuestro centro en los tres años de las tres especialidades a partir de un uso racional y organizado del equipamiento existente en el centro. El empleo de la Web docente se apoya en los servicios telemáticos con que contamos como el correo y la navegación web, así mismo los profesores que empleen la citada tecnología tendrán la responsabilidad de la gestión de su asignatura apoyados por los administradores de red.



Msc. Alain Turiño
(J' Proyecto Cepero)

¿Te ha resultado interesante este artículo? Puede enviarnos sus dudas, quejas o sugerencias a nuestra dirección email: proyectocepero@ipichcb.rimed.cu especificando en el asunto el título del mismo o su inquietud.

Existen varias formas de optimizar tu sistema en GNU/Linux, en el caso de Ubuntu, el escritorio por defecto es Gnome, el cual se destaca por ser sencillo y muy configurable. Gnome posee una herramienta llamada Gconf-Editor (ver imagen), que viene siendo casi lo mismo que el Editor de Registro de Windows, y el cual se puede modificar de forma manual, o a través de aplicaciones específicas para lograr ciertas funciones en nuestro escritorio, Ubuntu Tweak es una de ellas.



Cada entrada del Gconf-Editor nos permite editar, modificar, añadir o eliminar determinadas funciones del Escritorio o de Gnome en general. Muchos usuarios avanzados hacen uso de esta potente herramienta para configurar su sistema, pero ¿Para que complicarse cuando muchas de estas configuraciones se pueden lograr a través de Ubuntu Tweak?

Por desgracia Ubuntu Tweak no viene oficialmente en los repositorios, pero puede ser descargado en formato .deb desde su sitio oficial o a través de un PPA (Repositorio Particular) en Launchpad.

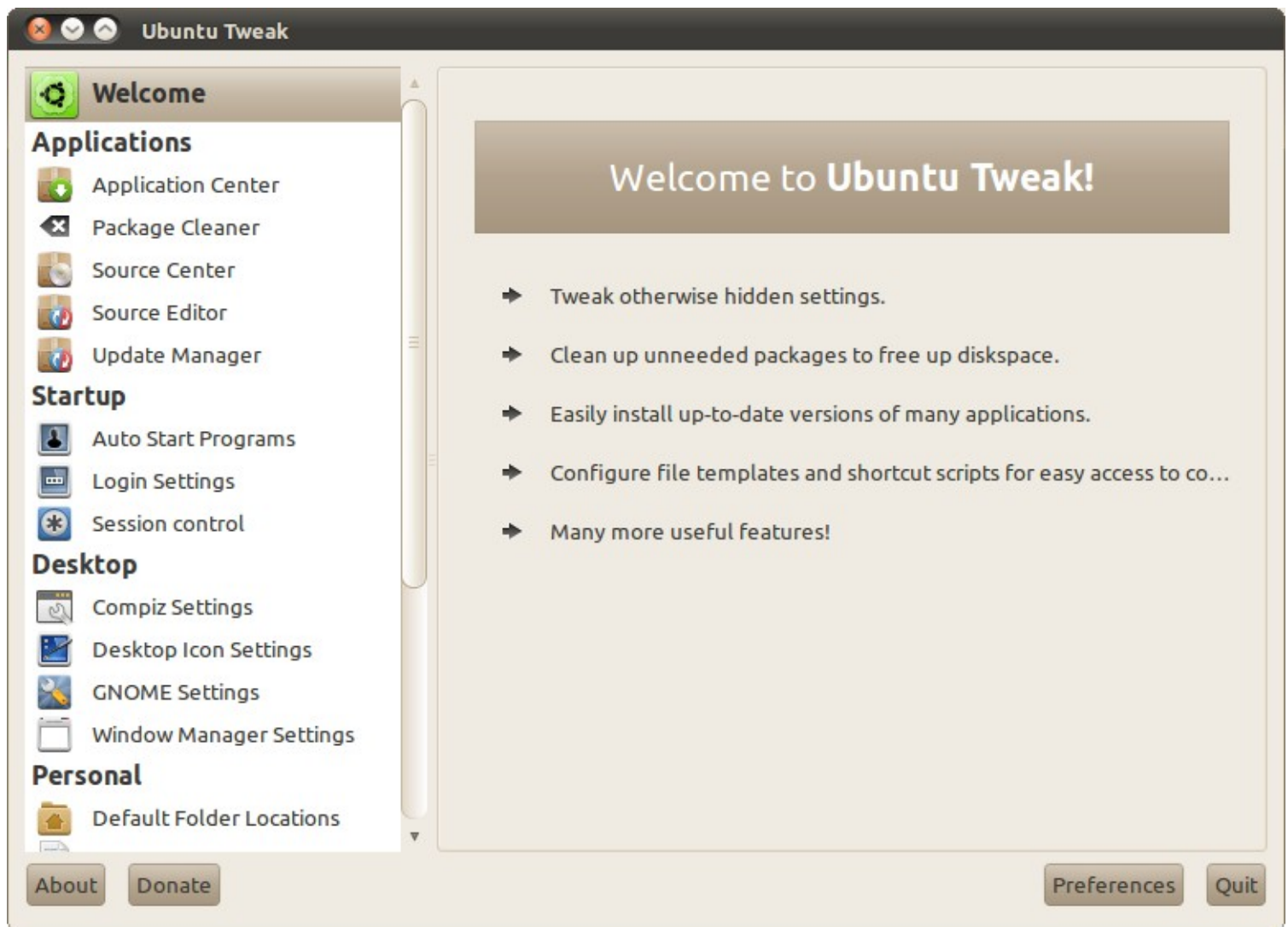
Continúa en la siguiente página »

¿Te ha resultado interesante este artículo? Puede enviarnos sus dudas, quejas o sugerencias a nuestra dirección email: proyectocepero@ipichcb.rimed.cu especificando en el asunto el título del mismo o su inquietud.

Ubuntu Tweak nos permite, entre tantas otras cosas:

- *Limpiar antiguas configuraciones.*
- *Limpiar la caché del sistema.*
- *Editar nuestro source.list.*
- *Seleccionar los programas que arrancan al inicio.*
- *Cambiar las preferencias de la pantalla de bienvenida.*
- *Activar efectos de escritorio.*
- *Ubicar los botones de Cerrar/Minimizar/Maximizar de las ventanas.*
- *Configurar elementos de Gnome (Paneles, Cambios de usuario, Mostrar iconos en el menu, etc.)*
- *Nos permite definir las carpetas por defecto en nuestro home.*
- *Instala Script para Nautilus, el explorador de archivos.*
- *Muchas otras opciones y en varios idiomas, incluyendo por supuesto el castellano.*

Todo esto de manera fácil y sencilla con solo un par de clics. Sin duda alguna es una de las herramientas que debemos tener a mano una vez que instalemos nuestro Ubuntu. La última versión de este programa incorpora la opción de hacer un backup de nuestro sistema/programas para que una vez que reinstalemos, lo podamos restaurar y tener todo como estaba anteriormente.



¿Te ha resultado interesante este artículo? Puede enviarnos sus dudas, quejas o sugerencias a nuestra dirección email: proyectocepero@ipichcb.rimed.cu especificando en el asunto el título del mismo o su inquietud.

Si eres de esos usuarios nostálgicos y amante de los videojuegos, te traigo excelentes noticias. Se encuentra disponible en Sourceforge una versión open source del famoso y popular juego de SEGA "El Universo de Sonic the Hedgehog". Esta versión introduce un nuevo modo de juego colaborativo, donde se pueden controlar 3 jugadores simultáneamente. El juego se encuentra disponible para Linux, Mac y Win. y entre sus características se encuentra:

- * Es portable.
- * Posee gráficos en 3D.
- * Disponible en más de 6 lenguajes incluido el Español.
- * 2 niveles + extras..
- * Puedes crear tus propios niveles usando un editor de niveles.
- * Posee buen rendimiento en equipos antiguos

Aunque el juego posee pocos niveles, desde la web oficial se pueden descargar muchos otros. Si eres usuario de Ubuntu puedes instalarlo desde un PPA, añadiendo la siguiente línea en el archivo `/etc/apt/sources.lits`:

```
deb http://ppa.launchpad.net/szymonw/ppa/ubuntu lucid main
```

De más está decir que el entretenimiento está asegurado y que el juego es bastante adictivo.



¿Te ha resultado interesante este artículo? Puede enviarnos sus dudas, quejas o sugerencias a nuestra dirección email: proyectocepero@ipichcb.rimed.cu especificando en el asunto el título del mismo o su inquietud.

Participaron en esta edición

Redactores:

Ernesto Acosta (elav)
Editor Jefe/Diseñador

Alain Turiño (alaintm)
Coordinador Proyecto Cepero

Colaboradores:

Alejandro Bermello (KZKG^Gaara)
Redactor/Corrector

Si usted desea colaborar con nosotros, aportando uno de sus artículos, o simplemente nos quiere sugerir algo, no dude en escribirnos a proyectocepero@ipichcb.rimed.cu



Se otorga permiso para copiar, distribuir y/o modificar este documento bajo los términos de la Licencia de Documentación Libre de GNU v1.2 o cualquier otra versión posterior publicada por la FSF. Puede consultar una copia de la licencia en: <http://www.gnu.org/copyleft/fdl.html>



Parte del contenido que puede encontrar en nuestro boletín, incluyendo definiciones de tipo técnicas y algunas imágenes han sido extraídos de la Wikipedia, así como el logotipo que aquí se muestra.